

# Sociale geboortezorg

## Over samen werken aan samenwerken in de geboortezorg binnen de regio Delft

Van het Reinier de Graaf Gasthuis, gemeente Delft, jeugdgezondheidszorg Zuid-Holland West, KASTO-team, verloskundigen, kraamzorg, huisartsen, ervaringsdeskundige ouders, bibliotheken, peuterspeelzalen



### Leertraject Sociale geboortezorg in het ziekenhuis (en eruit!)

Verschuillende samenwerkingsverbanden van ziekenhuizen, 1e lijnsverloskundigen, jeugdgezondheidszorg en partijen uit het sociaal domein werken vanuit de 'Juiste Zorg op de Juiste plek'-gedachte aan integrale zorg en ondersteuning voor (aanstaande) gezinnen met een sociale kwetsbaarheid. Waar nodig in het ziekenhuis, waar mogelijk erbuiten. Om deze samenwerkingen te versnellen en verankeren – en breder te profiteren van de inzichten en nieuwe werkwijzen – begeleidt AEF samen met CPZ het leertraject "Sociale Geboortezorg in het ziekenhuis (en eruit)" met zeven ziekenhuizen en hun samenwerkingspartners. In opdracht van het Actieprogramma Kansrijke Start van VWS en de Van Leerfoundation.

#### Vragen? Reageren?

Neem contact op met Lena Bieleman | l.bieleman@aef.nl of Patricia van den Berge | p.vandenberge@rdgg.nl

Versie 10-10-2024

/Andersson Elffers Felix



### Wat is sociale Geboortezorg voor ons en waarom is dit nodig?

Sociale geboortezorg is een integrale manier van samenwerken over de domeinen heen om samen met de (aanstaande) ouders, vanuit de 'Juiste Zorg op de Juiste plek'-gedachte, waarbij professionals gericht worden ingezet op hun kernexpertise, te komen tot een netwerk aan zorg en ondersteuning welke het best aansluit op de individuele situatie van deze (aanstaande) ouders. Hierbij wordt zoveel mogelijk rekening gehouden met transitie van zorg "Waar nodig in het ziekenhuis, waar mogelijk erbuiten".

De sociale omgeving van mensen heeft een grote invloed op een kansrijke start. Samenwerking vergroot de kans op een gezonde geboorte en op een goede ontwikkeling en gezondheid later in het leven. Het ontstane samenspel tussen medisch en sociaal domein aan het begin van het leven is de best denkbare vorm van preventie en daarom wellicht de meeste beloftevolle bijdrage aan de kwaliteit van leven van mensen nu en van toekomstige generaties (Stegers, E, 2021).



### Reeds lopende samenwerkingen tussen het medisch en sociaal domein

#### Kasto

Professionals uit het ziekenhuis kunnen met alle niet-medische vragen terecht bij het KASTO-team (KAnsrijke Start voor Ouders). Er is één ingang voor iedereen uit Delft, Midden Delfland en Westland. In het team zitten professionals vanuit de jeugdgezondheidszorg en het sociaal domein. Waar nodig wordt, samen met het gezin, het casemanagement samen vormgegeven.

#### Meerwaarde van de aanpak:

(aanstaande) Ouders en professionals uit het ziekenhuis hoeven niet te zoeken naar ingangen in het sociaal domein of bij de jeugdgezondheidszorg: ze bellen één nummer in de gemeente. Dit scheelt professionals veel tijd. In plaats van de hulpvraag vooraf in te vullen, wordt ouders gevraagd wat ze nodig hebben om goed voor hun kind te kunnen (gaan) zorgen. Op deze manier voelen ouders zich gezien en ontvangen ouders tijdig de juiste zorg op de juiste plek.

#### Gezamenlijk spreekuur JGZ en verloskundige

Een spreekuur voor kennismaking met de JGZ en Maternale Kinkhoest Vaccinatie gekoppeld aan een afspraak bij de verloskundepraktijk.

#### Meerwaarde van de aanpak:

Doordat het kennismakingsgesprek van de JGZ gekoppeld is aan een afspraak bij de verloskundige, wordt de betrokkenheid van de JGZ al tijdens de zwangerschap genormaliseerd, stijgt het aantal kinkhoest vaccinaties en zijn aanstaande ouders, die mogelijk met kwetsbare omstandigheden te maken hebben, eerder in beeld.

### GO-poli in Delft

Kinderartsen, jeugdartsen en jeugdverpleegkundigen werken samen op de GO-poli voor pre- en dysmature kinderen, op locatie van de jeugdgezondheidszorg. De professionals draaien gelijktijdig hun eigen spreekuur en stemmen af wanneer kinderen door de JGZ of kinderarts-neonatoloog gezien worden. Na afloop van de poli vindt een gezamenlijk MDO plaats. Door deze werkwijze hoeven dubbele handelingen (meten, wegen, etc.) maar eenmalig worden uitgevoerd en wordt elkaars expertise benut.

#### Meerwaarde van de aanpak:

Met de gezamenlijke GO-poli op locatie van de JGZ worden controlebezoeken van de kinderarts, jeugdarts en jeugdverpleegkundigen beter op elkaar afgestemd en worden professionals gericht ingezet. Hierdoor hebben ouders minder afspraken, krijgen ze eenduidig advies over de zorg van hun kind en wordt gezondheid meer benadrukt dan de ziekte.

### Transmuraal maatschappelijk werk en Informatiepunt Maatschappelijk Welzijn in het RdGG

Een samenwerking met de gemeenten Delft, Westland, Midden-Delfland, Pijnacker-Nootdorp, Rijswijk en zorgverzekeraar DSW zodat patiënten, die naast medische zorg ook sociaal-maatschappelijke ondersteuning nodig hebben, eerder de juiste hulp geboden kan worden. Een team van Transmuraal Maatschappelijk werkers (TMW'ers) en Welzijnsadviseurs vervullen binnen het RdGG een 'warme brugfunctie' tussen de medische zorg en de sociale instanties van de gemeente waarin de patiënt woonachtig is.

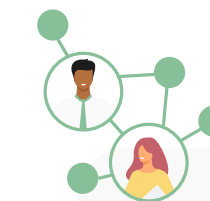
#### Meerwaarde van de aanpak:

Benodigde hulp vanuit sociale instanties wordt eerder aangevraagd, laagdrempelig aangeboden en zorgprofessionals in het RdGG hebben binnen de muren van het ziekenhuis de linking pin naar het sociaal domein. Dit bevordert JZOP.

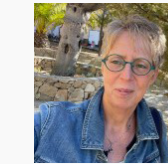


### Acties komende periode

- ▶ Uitbreiding GO-poli locaties, lokaal en regionaal. Een aanzienlijk deel van de ziekenhuispopulatie komt uit andere regiogemeenten dan Delft. Door de werkwijze te verbreden naar andere gemeenten komt dit ook voor gezinnen van buiten Delft beschikbaar. NB. Hierbij wordt de weging van haalbaarheid vs. impact gemaakt: het is voor de professionals uit het ziekenhuis niet mogelijk om in wijken te zitten waar een relatief klein deel van hun populatie vandaan komt.
- ▶ Uitbreiding GO-poli indicaties (dysregulatie).
- ▶ Uitbreiding samenwerking JGZ en verloskundepraktijken in Delft en zwangeren poli RdGG.
- ▶ Effecten inzichtelijk maken. Ervaring opdoen met de beweging van ziekenhuiszorg naar netwerkzorg.
- ▶ Jaarlijkse bijeenkomsten, geleid door een extern bureau, om het vertrouwen in elkaar verder op te bouwen en te optimaliseren.
- ▶ Casusbesprekingen/intervisie integraal opzetten.



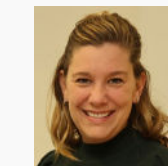
### Succesvolle elementen volgens Jolanda, Laura en Patricia...



**Jolanda Versteegen - manager:** "De visie van Reinier de Graaf is het verder organiseren van de juiste zorg op de juiste plaats. Dit uitgangspunt betekent niet dat ook alle zorg in het Reinier de Graaf geleverd dient te worden. We zetten steeds meer in op actief ketenpartnerschap, het versterken van een steunend netwerk en verbinding maken tussen het medisch en het sociaal domein."



**Laura van der Meer - kinderarts:** "Samen kunnen we meer doen aan preventie, problemen eerder signaleren en behandelen. Zo kunnen we gezondheidsproblemen later in het leven van het kind voorkomen en dragen we bij aan onze ambitie om alle kinderen in de regio Delft een kansrijke start te geven."



**Patricia Vissers - jeugdverpleegkundige:** "Ouders van een te vroeg geboren kind hebben een heftige periode achter de rug. We maken al kennis in het ziekenhuis, zodat zij weten wie er vanuit JGZ aanwezig zijn op de GO-poli en welke zorg we bieden. De samenwerking met het Reinier de Graaf is fijn omdat we onderling expertise uitwisselen en hierdoor eenduidig advies aan ouders kunnen geven. Zo kunnen pre- en dysmature kinderen zo gezond mogelijk en met vertrouwen opgroeien."

### Succesfactoren en tips voor deze aanpak:

1. Betrek ervaringskennis en ervaringsdeskundigheid van ouders vanaf het begin bij het ontwikkelen van innovaties.
2. Begin klein, en bouw pas uit als de eerste samenwerking stevig staat.
3. Zorg ervoor dat bestuurders 'bondgenoten' worden en hetzelfde doel voor ogen hebben, hierdoor verlopen vraagstukken rondom financiering soepeler.
4. Samenwerking tussen medisch en sociaal domein komt niet zomaar tot stand, vanwege verschillende karakteristieken. Verloskundigen en de JGZ professionals kunnen hierin een belangrijke rol vervullen. Zij kunnen beide domeinen verbinden.
5. Investeer in en neem de tijd voor een goede kennismaking tussen verschillende professionals, zodat het onderlinge vertrouwen versterkt.
6. Elkaar (leren) kennen en vertrouwen is essentieel als basis voor samenwerking tussen professionals. Het bevordert warme overdracht en het benutten van elkaars expertise.
7. Vind het wiel niet opnieuw uit. Leer van wat er al is zowel in mensen en middelen en wees daarin creatief, laat bestaande processen los en deel ze opnieuw in vanuit integraal gedachtegoed (zie de contactgegevens).

